



munderfing

Gemeindezeitung

Zugestellt durch Post.at | P.b.b.

Amtliche Mitteilung Nr. 1 | Februar 2021

WINTERIDYLLE



(Foto: abimago.pictures)

*„Wenn wir keinen Winter hätten, wäre der
Frühling nicht so angenehm.“*

(Anne Bradstreet)



Liebe Munderfingerinnen, liebe Munderfinger!

Die Coronakrise ist für Gemeinden nicht nur eine finanzielle, sondern auch eine gesellschaftliche Herausforderung. Das Leben ist seit Monaten auf ein Minimum beschränkt. Feste und Veranstaltungen die immer auch sozialer Treffpunkt waren und sind, können vermutlich auch in den nächsten Monaten nicht wie gewohnt stattfinden.

Mir ist es aber wichtig, dass zumindest in den Bereichen wo es möglich ist, trotzdem Fortschritte gemacht werden und die Arbeit in der Gemeinde für die Bürgerinnen und Bürger weitergeht. Beim Projekt Schulneubau soll heuer der Architektenwettbewerb gestartet werden – womit wir der Umsetzung wieder einen großen Schritt näherkommen. Gleichzeitig soll ein Konzept für die vorschulische Betreuung im Ort erstellt werden, um zukünftige Entwicklungsschritte vorausschauend planen zu können.

Zur Umsetzung kommt heuer unter anderem endlich der Vorplatz beim Kindergarten und Weberhaus – hier ist je nach Wetterlage der Baubeginn für März geplant und die Arbeiten in diesem Bereich werden uns vermutlich den ganzen Sommer über begleiten. Weiters wird 2021 in den Brandschutz investiert und ein Löschwasserbehälter im Bereich des Siebenschläfer-/Grenzweges errichtet und eine Atemschutzausrüstung für die FF Achenlohe angekauft.

Baubeginn Kindergartenvorplatz

2018 wurde das neue Kindergartengebäude eröffnet und gleichzeitig mit den Planungen für die Gestaltung des Vorplatzes rund um das „Weberhaus“ begonnen. Die Detailplanungen speziell für die Oberflächenentwässerung haben sich zeitintensiver als ursprünglich gedacht herausgestellt und die Umsetzung der Bauarbeiten war für 2020 vorgesehen. Letztes Jahr kam uns dann – wie wir alle wissen - COVID-19 in die Quere und hat unsere Pläne durchkreuzt.

Im März ist es jetzt aber nun endlich soweit und wir können mit den Bauarbeiten beginnen. Im ersten Schritt wird eine Verbindung für die Oberflächenentwässerung von der Unterdorfstraße durch den Garten beim Kindergarten gegraben, dann wird der Bereich rund um das Weberhaus in Angriff genommen. Im Sommer wird es dann zu Beeinträchtigungen entlang der Hauptstraße kommen, welche bis zur Kreuzung Dr.-Lang-Straße neu errichtet wird.

Vorgesehen ist auch, dass die Gehsteige in dem Bauabschnitt barrierefrei umgesetzt werden. Mit der Baufirma wurde vereinbart, dass eine einseitige Befahrbarkeit der Straße gegeben sein muss. Während der Asphaltierungsarbeiten wird es jedoch für mehrere Tage zu einer Totalsperre kommen. Ich ersuche bereits jetzt um Ihr Verständnis und Ihre Geduld. Ich bin sicher, dass dieser neu gestaltete Bereich in unserem Ortszentrum einen großen Beitrag zur Attraktivierung beitragen wird und freue mich bereits jetzt auf die Fertigstellung.

Winterdienst

Die Mitarbeiter des Bauhofes sind auch in dieser Winterzeit bemüht, die Schneeräumung und Bestreuung der Straßen zur Zufriedenheit der Bevölkerung durchzuführen und sind hierfür oft seit den frühen Morgenstunden durchgehend im Einsatz. Für den Einsatzfall stehen für das gesamte Straßennetz heuer erstmalig vier Räumfahrzeuge



(v.l.n.r. Christian Breckner, Mathias Kobler, Gerhard Eder, Fabian Hessenberger, Bürgermeister Martin Voggenberger)



ge zur Verfügung. Ich ersuche um Verständnis, dass trotz der Anzahl der Geräte nicht alle Verkehrswege zur selben Zeit geräumt werden können und ersuche um eine an die winterlichen Fahrverhältnisse angepasste Fahrweise.

Beinahe Blackout

Am 8. Jänner ist es zu einer starken Frequenzabsenkung im europäischen Stromnetz gekommen. Laut EVN sei man nur knapp an einem flächendeckenden Stromausfall vorbeigeschrammt. Das Stromsystem ist anfälliger für Störungen geworden. Es ergibt sich ein Dominoeffekt und eine Großstörung kann sich innerhalb von wenigen Sekunden über weite Teile Europas ausbreiten!

Machen Sie sich JETZT wo alles problemlos funktioniert Gedanken darüber, wie Sie sich selbst und Ihre Familie am besten darauf vorbereiten können! Bereits kleine Maßnahmen können einen großen Unterschied bei der Bewältigung einer solchen Krise beitragen. Wenn alle Bürgerinnen und Bürger für mehrere Tage ausreichend Lebensmittel, Wasser und notwendige Medikamente vorrätig haben und das Thema in der Familie intern bereits besprochen haben, ist bereits ein wichtiger Schritt getan.

Wenn Sie dann auch noch darauf achten, dass der Tank Ihres Autos immer mindestens halbvoll ist und Sie eine kleine Notkochstelle und Notbeleuchtung haben, dann können Sie schon mehrere Tage gut ohne Strom auskommen. Bei der Eigenvorsorge kommt es auf jeden einzelnen an – hier können Behörden keine Maßnahmen treffen, denn niemand kann 8 Millionen Menschen notversorgen. Das liegt ganz klar in der Verantwortung jedes Einzelnen! Bitte dazu auch die Empfehlungen der Blackout Broschüre der Gemeinde beachten – diese enthält viele wertvolle Tipps. Auch auf der Webseite der Gemeinde gibt es viele nützliche Infos unter dem Kundenservicebereich „Öffentliche Ordnung und Sicherheit“.

Daher mein dringender Appell – machen Sie sich bereits jetzt Gedanken! Wer gut für einen eventuellen Blackout vorgesorgt hat, der ist auch für alle anderen möglichen Ausnahmesituationen gut gerüstet!

Einen schönen Februar wünscht Ihnen Ihr Bürgermeister

Martin Voggenberger

BÜRGERSERVICE

Heizkostenzuschuss

Für die Beheizung einer Wohnung, gleichgültig mit welchem Energieträger, wird an sozial bedürftige Personen ein Heizkostenzuschuss gewährt. Dieser beträgt € 152,00 bei Erfüllung der Einkommensgrenzen.

Soziale Bedürftigkeit liegt vor, wenn das monatliche Nettoeinkommen aller tatsächlich im Haushalt/der Wohnung lebenden Personen die Summe folgender Beträge nicht übersteigt:

Alleinstehende: € 950,00

Ehepaar/Lebensgemeinschaft:

€ 1.500,00

für jedes Minderjährige Kind:
€ 240,00

für die erste weitere erwachsene Person im Haushalt: € 520,00

für jede weitere erwachsene Person im Haushalt: € 350,00

Freibetrag Lehrlingsentschädigung:
€ 232,49

Es muss sich bei der Wohnung, für die der Heizkostenzuschuss beantragt wird, um den Hauptwohnsitz handeln und die antragstellende Person muss tatsächlich selbst für die Heizkosten aufkommen. Für sämtliche Anträge gelten die Einkommensverhältnisse des Jahres 2020.

Erforderliche Unterlagen:

Einkommensnachweis für den Berechnungszeitraum Juli bis Dezem-

ber 2020. Nicht zum Einkommen zählen z.B.: Sonderzahlungen, Familienbeihilfe, Alimente, Kinderbetreuungsbonus, Pflegegeld oder Wohnbeihilfe.

Bezieher/innen von bedarfsorientierter Mindestsicherung haben keinen Anspruch auf den Heizkostenzuschuss.

Der Heizkostenzuschuss kann **bis 23. April 2021** beim Gemeindeamt beantragt werden.



VOLKSBEGEHREN

Ergebnis Volksbegehren

Bei den im Zeitraum von 18. bis 25. Jänner abgehaltenen Volksbegehren sind in Munderfing folgende Unterschriften zusammen gekommen:

Tierschutzvolksbegehren	Impf-Freiheit	Ethik für alle
99 Personen	118 Personen	36 Personen

Unterstützungserklärungen

Am Gemeindeamt können aktuell u.a. für folgende Volksbegehren Unterstützungserklärungen unterzeichnet werden.

„Kinderrechte - Volksbegehren“

Der Bundesverfassungsgesetzgeber möge:

1. die vollständige UN Kinderrechtskonvention in den Verfassungsrang heben,
2. den Import von Produkten, die Kinderarbeit im Produktionsprozess oder der Lieferkette aufweisen, verbieten,
3. in Schulen die tägliche Turnstunde einführen und dafür Sorge tragen, dass diese regional bezogenes Schulesen kostenlos anbieten,
4. für eine signifikante und nachhaltige Erhöhung des Kinderbetreuungsgeldes sorgen und
5. die staatliche Unterhaltsgarantie umsetzen

„Impfpflicht: Striktes NEIN“

Impfen ist ein Eingriff in die körperliche Unversehrtheit und eine

höchstpersönliche Entscheidung. Weder Corona (COVID-19) noch andere Ereignisse rechtfertigen einen Zwang zu Impfungen. Der Bundesverfassungsgesetzgeber möge daher eine Impfpflicht verbieten und jegliche Art der Diskriminierung von Menschen ohne Impfung verhindern. Impfen muss freiwillig bleiben! Für Minderjährige entscheiden die Erziehungsberechtigten. Meine Gesundheit, mein Recht: Impfpflicht NEIN!

„Impfpflicht: Notfalls JA“

Impfungen sind sinnvoll und notwendig. Vor allem bei Pandemien wie Corona (COVID-19) überwiegt der Schutz der gesamten Bevölkerung deutlich vor den Interessen Einzelner. Der Bundesverfassungsgesetzgeber möge deshalb dafür sorgen, dass sich möglichst viele Men-

schen freiwillig impfen lassen, z.B. durch positive Anreize. Wenn dennoch eine Überlastung des Gesundheitssystems droht, soll eine Impfpflicht kommen. Gesundheitssystem in Gefahr: Impfpflicht JA!

„Black Voices“

Das Black Voices Volksbegehren ist eine antirassistische Initiative in Österreich mit dem Zweck, die institutionelle, repräsentative, gesundheitliche, bildungspolitische, arbeitsrelevante und sozioökonomische Stellung für Schwarze Menschen, Menschen afrikanischer Herkunft und People of Colour mit bundesverfassungsrechtlichen Maßnahmen zu verbessern und zu stärken.

Ganz wichtig, einen Ausweis mitnehmen!

Weitere Informationen unter <https://www.oesterreich.gv.at/>

Sommerbetreuung

Die Gemeinde Munderfing bietet auch für 2021 wieder eine Sommerbetreuung für Volksschulkinder an.

Auf Grund der Bedarfserhebung wurde der Betreuungszeitraum für KW 28 bis KW 36 durchgehend jeweils von 07:30 bis 13:00 Uhr vorgesehen. Der Elternbeitrag wurde

vom Gemeinderat mit 6,- Euro/Tag (ohne Bastelbeitrag) und 3,- Euro pro Kind/Tag für Jause und Essen festgelegt.

Die Betreuung wird vom OÖ Hilfswerk Munderfing organisiert. Anmeldungen sind noch jederzeit möglich (Fr. Schauer, Tel. 07744-66 63).

Geschwindigkeitsmessgerät

Die Gemeinde besitzt zwei mobile Geschwindigkeitsmessgeräte mit Smiley und Tempolimits Darstellung welche laufend an verschiedenen Standorten in Munderfing aufgestellt werden.

Gerne können Sie am Gemeindeamt jederzeit neue Standortwünsche für die nächsten Messungen bekannt geben, diese Vorschläge werden der Reihe nach abgearbeitet. Bekanntgabe bei Fr. Hattinger, 07744/6255-10.



(Foto: Adobe Stock)

Schutzimpfung gegen FSME (Frühsommer-Meningoencephalitis)

Seit dem Jahre 1980 wird in Oberösterreich die Zeckenschutzimpfung angeboten. 1994 gab es noch 3 Todesfälle und 175 Erkrankungen. Im Jahre 2020 gab es im Bezirk Braunau am Inn 3 Erkrankungen (oberösterreichweit 56 Erkrankungen). Am meisten gefährdet sind nach wie vor Personen zwischen dem 50sten und 70sten Lebensjahr. Die Zeckenschutzimpfung 2021 startet am Dienstag, 02. Februar und endet am Dienstag, 27. April.

Wann & Wo:

Immer dienstags von 08:00 bis 11:00 Uhr und von 12:30 bis 16:00 Uhr auf der Bezirkshauptmannschaft Braunau, im Erdgeschoss, Zimmer 10, Hammersteinplatz 1, 5280 Braunau am Inn
Nach telefonischer Vereinbarung unter 07722/803-60452 oder 60453.

Kosten:

Für Kinder und Jugendliche bis zum vollendeten 15. Lebensjahr kostet eine Teilimpfung 13,70 Euro.

Für Jugendliche zwischen vollendeten 15. und 16. Lebensjahr kostet eine Teilimpfung 15,70 Euro.

Für Jugendliche und Erwachsene ab dem vollendeten 16. Lebensjahr kostet eine Teilimpfung 18,50 Euro.

Ab dem dritten unversorgten Kind bis zum vollendeten 15. Lebensjahr (zwei Kinder müssen bereits geimpft

sein. bzw. gleichzeitig geimpft werden) ist lediglich der Betrag von 4,00 Euro zu zahlen. Die restlichen Impfstoffkosten übernimmt das Land.

Bestätigungen über die Einzahlung des Impfstoffes dienen zur Vorlage bei den Krankenkassen.



(Foto: Adobe Stock)

Geimpft wird heuer mit:

FSME IMMUN 0,25 ml Junior – für Kinder und Jugendliche bis zum vollendeten 16. Lebensjahr bzw.

FSME IMMUN 0,5 ml – für Erwachsene ab dem vollendeten 16. Lebensjahr. Beide Impfstoffe sind inaktivierte Virusimpfstoffe.

ÄRZTEDIENST

Arztbrief von Dr. Gerold Stadlinger

Liebe MunderfingerInnen!

Anlässlich der vielen Gerüchte um die derzeit laufende Corona-Impfaktion möchte ich zur Entscheidungshilfe einige Punkte ansprechen:

Die Coronainfektion kann einen sehr schweren Verlauf, bis zur Todesfolge verursachen auch bei jungen Menschen, ohne schwere Vorerkrankungen. Außerdem werden immer mehr Folgeerkrankungen der Infektion bekannt, die bis zu mehreren Jahren oder ein Leben lang den Organismus schädigen können (Gefäß- und Nervensystem!). Dagegenstehen, wie bei jeder Impfung, die möglichen Nebenwirkungen der Impfung. **Aber:** die Impfstoffe sind wissenschaftlich sehr genau untersucht und dann freigegeben worden. Es stimmt

sicher nicht, dass die Impfung das Erbgut verändert (m-RNA ist nicht DNA!) und dass die Impfung unfruchtbar macht. Nicht geimpft werden: Jugendliche bis zum 16. Lebensjahr. Schwangere und Menschen mit Polyethylenallergie. Nach Abwägung sind die Vorteile einer Impfung sehr viel größer als die Möglichkeit einer Nebenwirkung. Also kann ich nur eindringlich zur Impfung raten!

Wir wollen doch möglichst bald wieder einander die Hände schütteln können! Aufgrund der Impfstofflagerung ist derzeit die Impfung nur über Zentralstellen möglich. Eine Anmeldung ist daher notwendig!

Ihr Gemeindearzt

Dr. Gerold Stadlinger

LK-WAHL

Am Sonntag, 24. Jänner fand die Landwirtschaftskammerwahl statt. Von insgesamt 279 Wahlberechtigten in Munderfing ging das Wahlergebnis wie folgt aus:

OÖ. Bauernbund Team Langer-Weninger	110 Stimmen
UBV - Unabhängiger Bauernverband	25 Stimmen
Freiheitliche Bauernschaft OÖ (FB)	3 Stimmen
SPÖ-Bauern Oberösterreich	6 Stimmen
Grüne Bäuerinnen und Bauern (GBB)	5 Stimmen

lk Landwirtschaftskammer
Oberösterreich



DIE NATUR UND IHRE MITBEWOHNER

Wie Sie Ratten im Garten vermeiden – und was Sie gegen die Nager tun können

Ratten sind Allesfresser. Obst, Gemüse und Nudeln, aber auch Insekten und Eier schmecken ihnen. Besonders anziehend für Ratten sind gekochte Speiseabfälle. Wenn Sie vermeiden möchten, dass in Ihrem Garten eine Rattenfamilie einzieht, sollten Sie auf einen offenen Kompost verzichten und auch im geschlossenen Kompostbehälter keinesfalls Speisereste entsorgen.

Ratten vermehren sich besonders gut, wenn sie leichten Zugang zu Nahrungsmitteln haben. Insbesondere Essensreste aus der Küche sind so zu beseitigen, dass Ratten keinen Zugang bekommen - die Verwendung einer Biotonne wird hierzu empfohlen! Siehe Infos auf der folgenden Seite.

Sie können auf Ratten in Ihrem Garten verzichten?

- Falsch befüllte Komposter sind ein gedeckter Tisch für Ratten. Verwenden Sie daher ausschließlich geschlossene Komposter und entsorgen Sie keinesfalls Speisereste über den Kompost.

- Was Hunden, Katzen oder Hühnern schmeckt, mögen auch Ratten. Bewahren Sie Futter nur in fest verschließbaren Behältern auf. Auch Vogelfutter schmeckt Ratten vorzüglich. Achten Sie ggf. bei der Winterfütterung darauf.

Bereits beim Aufbau eines Kompostgestells sollten Sie entsprechende Vorkehrungen treffen, damit Haus- und Wanderratten oder Mäuse keinen Zugang finden. Legen Sie auf den Untergrund eine Gittermatte aus. Diese sollte eine Maschenweite haben, bei der die Makrofauna wie Regenwürmer und Käfer aus der Erde in das Kompostsubstrat kriechen können, aber keine Nager hindurch kommen. Ein idealer Komposthaufen besteht aus Gitterrost, Drahtgitter und Deckel. Dieser gewährleistet eine optimale Belüftung und hält unerwünschte Bewohner fern.



(Foto: Adobe Stock)

Geruchsbildung unterbinden

Nagetiere lassen sich durch Gerüche anlocken. Wenn der Kompost intensiv faulig riecht oder durch Gärung Duftstoffe freigesetzt werden, finden die Tiere schnell die neue Nahrungsquelle.

Keine Essensreste kompostieren

Mäuse und ihre Verwandten kommen häufiger vor, wenn der Komposter falsch befüllt wird. Schwer abbaubare Substanzen wie Fleisch und Wurst sowie Käse oder gekochte Essensreste gehören nicht auf den Komposthaufen. Solche Abfälle sind

ein gefundenes Fressen für Nagetiere, die zu den Allesfressern zählen.

Nahrungsquellen vermeiden

Wenn die Ratten keine verwertbare Nahrung mehr auf dem Komposthaufen finden, suchen sie sich alternative Futterquellen.

Bewahren Sie den Müll nach Möglichkeit bis zur Abholung in unzugänglichen Räumen auf und achten Sie darauf, dass Mülltonnen immer gut verschlossen sind. Futter von Haus- oder Nutztieren welches für die Nager leicht zugänglich ist, bereichern den Speiseplan von Ratten und Mäusen im Winter. Kontrollieren Sie auch die Umgebung auf mögliche Anziehungspunkte für Mäuse und Ratten und sprechen Sie mit Ihren Nachbarn über das Problem.



Biotonne

Jeder kann durch die richtige Trennung des Bioabfalls auch seinen Beitrag zum Umweltschutz leisten.

Eine Biotonne (120 oder 240 Liter Behälter) kann ganz einfach telefonisch (07744 6255-11 / Fr. Pollach) oder per Mail (gemeinde@munderfing.ooe.gv.at) am Gemeindeamt bestellt werden. Das Abholintervall der Biotonne ist zwischen März und Oktober zweiwöchig und in der übrigen Zeit vierwöchig.

Kosten Biotonne:

- Biotonne 120 Liter 30,00 Euro
 - Biotonne 240 Liter 40,00 Euro
- Entsorgungskosten** (pro Entleerung, inkl. 10 % MwSt.)
- 120 Liter 1,00 Euro
 - 240 Liter 2,00 Euro

Kosten

Maisstärkesäcke

- 1 Rolle mit jeweils 10 Stück
- 120 Liter 6,00 Euro
- 240 Liter 9,00 Euro

Welche Sackerl dürfen in den Bioabfall?

- Es muss biobasiert, also aus nachwachsenden Rohstoffen, sein z.B. Stärkekunststoffe aus Pflanzen, Polymilchsäure aus Milchsäure und PHA durch bakterielle Fermentation.
- Es muss biologisch abbaubar, also verarbeitbar für Mikroorganismen, sein.



(Foto: BAV Braunau)

An diesem Logo erkennt man, dass das Sackerl mit gutem Gewissen in die Biotonne geworfen werden kann.



(Foto: BAV Braunau)

Tipps für die Biotonne vor dem Haus

- Gegen Gerüche und Insekten: trocken und kühl lagern!
- Die Biotonne vor dem Befüllen mit Zeitungspapier auslegen oder einen Papiereinstecksack verwenden.
- Keine flüssigen Abfälle (wie z. B. Suppen, Saucen etc.) in die Biotonne geben. Gemeinde mülssäcke
- Entsorgen Sie Papiertaschentücher, Papierservietten oder die Küchenrolle auch in der Biotonne.
- Halten Sie die Biotonne verschlossen!
- Stellen Sie die Biotonne nicht in die pralle Sonne: Wählen Sie im Sommer einen kühlen, schattigen Standort.
- Sägespäne, Steinmehl oder Düngerkalk binden Feuchtigkeit und verringern die Geruchsentwicklung.
- Die Biotonne möglichst locker befüllen.
- Dem Festfrieren vorbeugen!

Was gehört in die Biotonne?	
JA	NEIN
Obst- und Gemüseabfälle	Plastiksackerl, Folie
Schnittblumen, Gartenunkraut	Kohlenasche
Topfpflanzen (ohne Topf)	Staubsaugerbeutel
Kaffeefilter, Teebeutel	Zigarettenstummel
Verdorbene Lebensmittel	Speiseöl, Marinaden
Eierschalen	Abfälle aus dem Hygienebereich
Reine Holzasche	Textilien
Sägespäne	Kehricht
Küchenrolle	Beschichtetes Papier
Pappteller, Holzspieße	Glas, Restabfall
Papierservietten, Taschentücher	Problemstoffe
Grünschnitt	Medikamente
Speisereste ohne Verpackung	Hundekot und Katzenstreu



UMWELT UND NATUR

DER EUROPÄISCHE BIBER

Ein Todgeglaubter kehrt zurück. Seit einiger Zeit schon lebt eine kleine, streng geschützte Biberpopulation im Süden von Munderfing. Unbekannte zerstörten zum Jahreswechsel ihre Biberburg.

Die nachtaktiven, scheuen Tiere lebten immer schon weit verbreitet in ganz Europa an allen Arten von Gewässern, waren aber die letzten 100 Jahre bei uns fast zum Aussterben verurteilt. Die gnadenlose Jagd auf ihr schönes Fell, ihr Fett und ihr schmackhaftes Fleisch ließen die Art fast verschwinden. Durch ihr Leben im Wasser und ihren breiten Ruderschwanz erklärte die kath. Kirche den Biber sogar explizit zur erlaubten Fastenspeise.

Doch mit einem Fisch hat der Biber überhaupt nichts zu tun. Als weltweit zweitgrößtes Nagetier lebt der Biber streng vegetarisch von Wasserpflanzen, Schilf, Blättern und Rinde von Weichholz. Er fängt also keine Fische, wie sein Nachbar, der Fischotter.

Ein Biber kann bis zu 20 Minuten tauchen, wird ca. 18 kg schwer und 10-12 Jahre alt. Im Gegensatz zu vielen Menschen lebt der Biber streng monogam und zieht mit der

Biberdame seines Herzens 2-4 Jungtiere auf, die gemeinsam mit ihren Eltern ca. 2 Jahre in der gemeinsamen Biberburg verbringen. Danach suchen sich die Jungtiere ein eigenes Revier und wandern dafür bis zu 100 km weit.



(Foto: Adobe Stock)

Die Biberburg ist eine geniale Konstruktion aus gefällten Bäumen und Ästen, der Eingang zum Wohnkessel liegt immer unterhalb der Wasseroberfläche, der trocken und sicher das Zentrum der Burg bildet. Vorratskammern für den Winter und Dämme zur Regulierung des Wasserstandes (damit der Eingang unter

Wasser bleibt) vervollständigen die Burg.

Unser Biber hatte sich solch eine Burg an einem geschützten Teil des Schwemmbaches gebaut, dafür junge Bäume gefällt und gefressen und in die Burg verbaut. Er hat keine Schäden angerichtet und auch keinen Wasserstau verursacht.

Zum Jahreswechsel ist diese Burg von Unbekannten zerstört worden. Der Kessel entfernt, die Vorräte vernichtet.

Der Biber ist eine streng geschützte Tierart gem. der OÖ Artenschutzverordnung. Diese geschützten Tiere dürfen nicht verfolgt, beunruhigt, gefangen, befördert, gehalten und getötet werden. Das Entfernen, Beschädigen oder Zerstören der Biberburg sowie das Verändern ihres Lebensraumes ist verboten und wird mit einer Verwaltungsstrafe geahndet.

Text: Mag. Debora Lenzing

GLASFASER



Ausbau Glasfaser Munderfing 2021

Im Jahr 2021 ist geplant, den Glasfaserausbau in der Gemeinde Munderfing abzuschließen. Ausgenommen sind kleinere Bereiche wo im Zuge der Straßensanierung die Möglichkeit der Mitverlegung besteht.

Errichtung ist wie gehabt: Vor Beginn der Grabungsarbeiten für einen Bauabschnitt wird im Beisein eines Vertreters der Gemeinde und der Baufirma die Lage der Hauszulei-

tung festgelegt.

Nach erfolgter Grabung wird (mit einer kleinen Zeitversetzung) seitens dem Provider Kabel Braunau das Glasfaser in das verlegte Leerrohr eingejettet und der Anschluss aktiviert. Vorher ist vom Kunden die hausinterne Leitung selbst zu verlegen.

Wir möchten darauf hinweisen, dass für Haushalte, welche die in der

Bestellung angeführten Frist überschreiten, Kosten anfallen können. Bitte erstellen Sie die hausinterne Installation so zeitnah wie möglich.

Nähere Details entnehmen Sie bitte unserer Homepage www.glasfaser-munderfing.at oder wenden Sie sich an Herrn Emminger unter 07744/6255-19 oder per E-Mail an helmut.emminger@energie-munderfing.at.



KINDERGARTEN

Hurra, der Schnee ist endlich da!

Die Kindergartenkinder freuen sich über den Schnee. Er lädt die Kinder zum Experimentieren und Erforschen ein. Die Kinder bauen gemeinsam Schneemänner, färben Schnee, bauen Eistürme und noch vieles mehr. Sie sammeln Schnee und lassen ihn gefrieren oder auch schmelzen.



(Foto: Pfarrcaritaskindergarten Munderfing)

Tag der Elementarpädagogik

Anlässlich des Tages der Elementarbildung am 24. Jänner will das Team des Pfarrcaritaskindergarten Munderfing einen Einblick geben, was Elementarbildung für den einzelnen bedeutet...

- Kinder lernen im Spiel. Wir können sie spielerisch in ihrer Entwicklung begleiten.
- der Individualität jedes Kindes zu begegnen
- Stärken zu stärken und Schwächen zu schwächen
- ein Klima des Wohlfühlens, der Wertschätzung und des Vertrauens zu schaffen
- Spielen – Toben – Lachen – Lernen
- dem Humor einen Platz im Alltag zu geben.
- die Eigenaktivität von Kindern zu begleiten.

- Kindern etwas zuzutrauen.
- eine Gemeinschaft, in der jeder seine Stärken entfalten kann, gemeinsam gelacht wird und täglich neue Erfahrungen gesammelt werden.
- Kinder in der Natur die Möglichkeit zu bieten, selbst spielerisch auszuprobieren, was es in solch einer komplexen Welt draußen in der Natur alles zu entdecken und zu gestalten gibt.
- Entwicklungsbegleitung
- Lernen mit BEGEISTERUNG!
- die Kinder auf einem wichtigen Abschnitt ihres Lebens begleiten zu dürfen
- Herzensarbeit
- Gemeinschaft erleben und lernen
- Vielfältigkeit
- zuhören
- abwechslungsreiches Arbeiten und Spontanität

Stellenausschreibung

Reinigungskraft Pfarrcaritaskindergarten Munderfing

Die Pfarrcaritas Munderfing sucht ab sofort eine Reinigungskraft (20 Std./Woche) für den 5- gruppigen Pfarrcaritaskindergarten Munderfing.

20 Std./Woche (Mo.-Do. von 15-19 Uhr, Fr. 13-17 Uhr)

Zu Ihren Aufgaben zählen:

Zusammenarbeit mit Kollegen und Kindergartenleitung. Allgemeine Tätigkeiten für das Aufrechterhalten des Betriebes zur Betreuung und Versorgung der Kinder. Teilnahme und Mithilfe bei Aktivitäten mit den Eltern und Veranstaltungen des Kindergartens. Reinigung, Pflege und Wartung des Kindergartens und der dazugehörigen Anlagen.

Anforderungen:

1. Verantwortungsvoller Umgang mit Kindern
2. Konstruktive Zusammenarbeit im Team
3. Gewissenhaftes und sorgfältiges Arbeiten

4. Selbstständiges Arbeiten
5. Persönliche und gesundheitliche Eignung für diese Tätigkeit

Das Mindestentgelt lt. geltender Dienst- und Besoldungsordnung gültig ab 01.01.2021 beträgt je nach Berufserfahrung und Anrechnung von Vordienstzeiten €1.811,40 brutto bei Vollbeschäftigung.

Für genauere Informationen steht Ihnen die Einrichtungsleitung Frau Anna Sattlecker unter der Telefonnummer **07744/20293** gerne zur Verfügung.

Ihre schriftliche Bewerbung schicken Sie bitte mit den üblichen Unterlagen (Lebenslauf, Zeugnisse...) bis 26.02.2021 an:

Pfarrcaritaskindergarten Munderfing

Munderfing 58
5222 Munderfing

E-Mail an:

info@kiga-munderfing.at



Caritas

für Kinder
und
Jugendliche



GEMEINDERAT

23 Punkte umfasste die Gemeinderatssitzung am 14.12.2020 über die auszugsweise berichtet wird. In das vollständige Protokoll können Sie unter www.munderfing.at/politik/gemeinderat Einsicht nehmen.

Eröffnungsbilanz

Aufgrund der neuen VRV 2015 (Voranschlags- und Rechnungsabschlussverordnung) ist mit 01.01.2020 über das gesamte Gemeindevermögen eine Eröffnungsbilanz zu erstellen. Die Eröffnungsbilanz wurde vom Prüfungsausschuss geprüft und vom Gemeinderat einstimmig beschlossen.

>> Einstimmig beschlossen

Voranschlag 2021 und mittelfristiger Finanzplan

Im Finanzierungsvoranschlag sind in den Einzahlungen der voranschlagswirksamen Gebarung 9.164.600,- Euro und in den Auszahlungen 11.322.500,- Euro vorgesehen. Der Finanzierungsvoranschlag zeigt, dass die Höhe der Auszahlungen die Höhe der Einzahlungen überschreitet und sich die Höhe der liquiden Mittel um 2.157.900,- Euro verringern werden. Die finanzielle Ausgeglichenheit bleibt jedoch gegeben, da Zahlungsmittelreserven zur Verfügung stehen.

Im Budget sind auch wieder einige außerordentliche Investitionen wie die Gestaltung des Vorplatzes beim Kindergarten und Weberhaus, Durchführung des Architektenwettbewerbes für den Schulneubau, die Erstellung eines Kinderbetreuungskonzeptes, die Errichtung eines Löschwasserbehälters im Bereich Siebenschläferweg/Grenzweg, Sanierung und Umstellung der Straßenbeleuchtung auf LED, Sanierung der Fenster der Landesmusikschule, Ankauf eines Flämmgerätes zur Unkrautvernichtung sowie die jährlichen Straßensanierungen und Herstellung neuer Infrastrukturen usw. vorgesehen.

Gemeinden sind verpflichtet, gemeinsam mit dem Voranschlag einen mittelfristigen Finanzplan inkl. Prioritätenreihung für den Zeitraum von vier Finanzjahren zu erstellen. Folgende Prioritätenreihung wurde vom Gemeinderat festgelegt:

Priorität/Projekt

- 1 Wegverbindung Brunnfeldstraße / Waldstraße
- 2 Ankauf Flämmgerät zur Unkrautvernichtung
- 3 Kinderbetreuungskonzept
- 4 Kommandofahrzeug FF Munderfing
- 5 Schulbauprojekt - Begleitung Architektenwettbewerb
- 6 Straßenbeleuchtung Erneuerung / Umstellung LED Contracting
- 7 Landesmusikschule Beklipping Fenster
- 8 Siebenschläferkapelle Sanierung
- 9 Unimog Austausch
- 10 LFB FF Munderfing
- 11 Flößerstrand
- 12 Sanierung/Adaptierung Dr.-Lang-Straße 8
- 13 Gemeindeamt Vordach inkl. digitaler Anzeige und Defi
- 14 Abbruch altes FF Depot
- 15 Schulbauprojekt - Rücklagenaufbau
- 16 Mikro ÖV
- 17 Landesmusikschule Austausch Heizung
- 18 Landesmusikschule Eingangsportal
- 19 Ortskerngestaltung e) Volksschule Abschnitt
- 20 Ortskerngestaltung b) Dorfplatz Abschnitt
- 21 Ortskerngestaltung c) Zwischenbereich Abschnitt
- 22 Ortskerngestaltung d) Kulturbrücke Abschnitt

>> Einstimmig beschlossen

Kassenkredit

Zur rechtzeitigen Leistung von Ausgaben, wofür die vorgesehenen Einnahmen noch nicht eingegangen sind, kann die Gemeinde einen Kassenkredit aufnehmen.

Der Kassenkredit für 2021 in Höhe von 1.819.825,- Euro wurde an die bestbietende Bank Raiffeisenbank Mattigtal mit einem Aufschlag auf den 3-Monats-Euribor von 0,19 % vergeben.

>> Einstimmig beschlossen

Gebühren für das kommende Jahr

Wie jedes Jahr müssen die Wasser- und Kanalgebühren an die gesetzlichen Vorgaben des Landes angepasst werden.

Alle übrigen Steuern und Abgaben müssen auch für das Jahr 2021 nicht angehoben werden!

Eine Übersicht über die Gebühren für das kommende Jahr finden Sie auf der nächsten Seite.

>> Einstimmig beschlossen

Subventionen für örtliche Vereine

Für das Jahr 2021 hat der Gemeinderat für 28 Munderfing Vereine und Gruppen Subventionen in Höhe von insgesamt rund 21.950,- Euro beschlossen.

>> Einstimmig beschlossen

Änderung des Dienstpostenplanes

Auf Grund der Pensionierung von Herrn Josef Huber war die Umwandlung des Dienstpostens von „B“ (Beamte) auf „VB“ (Vertragsbedienstete) notwendig.

>> Einstimmig beschlossen



Steuerhebesätze für das Finanzjahr 2021

Grundsteuer für land-u.forstwirtschaftl. Betriebe (A)	500 v.H.d.Steuermeßbetrages.
Grundsteuer für Grundstücke (B)	500 v.H.d.Steuermeßbetrages
Lustbarkeitsabgabe	lt.Verordnung des Gemeinderates
Hundeabgabe	EUR 20,-- für jeden Hund
Kindergartentransport	EUR 10,-
Schülerausspeisung	EUR 2,30 Kinder Fixanmeldung EUR 2,80 Kinder Tagesanmeldung EUR 3,50 Pensionisten EUR 4,40 Erwachsene
Kanal/Wasser	
Kanalbenützungsgebühr	EUR 4,39 pro m ³ Frischwasser inkl.10 % Mwst.
Kanalbenützungspauschale	EUR 4,39 nach dem Wasserverbrauch v.50 m ³ pro gemeldeter Person (HWSu.NWS) inkl.10 %Mwst
Mindestanschlussgebühr Kanal	EUR 3.811,50 inkl. 10 % Mwst.
Kanalanschlussgebühr nach Gebäudegröße bis 200 m ²	21,16 Euro/m ² inkl. Mwst.
ab 201 m ²	14,94 Euro/m ² inkl. Mwst.
Wasserbezugsgebühr	EUR 1,78 pro m ³ Wasser inkl. 10 % Mwst.
Wasserbezugsgeb.f. Mehrverbraucher (ab einen Verbrauch v. 300 m ³)	EUR 0,89 pro m ³ Wasser inkl. 10 % Mwst.
Wasserbenützungspauschale	EUR 1,78 nach dem Wasserverbrauch v.50 m ³ pro gemeldeter Person (HWSu.NWS) inkl.10 %Mwst.
Mindestanschlussgebühr Wasser	EUR 2.284,70 inkl. 10 % Mwst.
Wasseranschlussgebühr nach Gebäudegröße bis 200 m ²	14,08 Euro/m ² inkl. Mwst.
201-300 m ²	10,24 Euro/m ² inkl. Mwst.
ab 301 m ²	3,84 Euro/m ² inkl. Mwst.
Müllabfuhrgebühr inkl. 10 % Mwst für	
Müllsack 60 Liter	EUR 4,00 pro Müllsack inkl. 10 % Mwst.
Biotonne 120 Liter	EUR 1,00 inkl. 10 % Mwst pro Tonne u. Entl.
Biotonne 240 Liter	EUR 2,00 inkl. 10 % Mwst pro Tonne u. Entl.
Einpersonenhaushalt:	
90 Liter 14-tägig	EUR 6,53 pro Tonne und Entl.
90 Liter 4-wöchentlich	EUR 8,21 pro Tonne und Entl.
90 Liter 6-wöchentlich	EUR 9,69 pro Tonne und Entl.
Mehrpersonenhaushalt:	
90 Liter 14-tägig	EUR 7,09 pro Tonne und Entl.
90 Liter 4-wöchentlich	EUR 9,32 pro Tonne und Entl.
90 Liter 6-wöchentlich	EUR 11,30 pro Tonne und. Entl.
Betriebe:	
800 Liter 14-tägig	EUR 49,90 pro Tonne u. Entl.
800 Liter 4-wöchentlich	EUR 56,59 pro Tonne u. Entl.
800 Liter 6-wöchentlich	EUR 62,54 pro Tonne u. Ent.
1100 Liter 14-tägig	EUR 66,11 pro Tonne u. Entl.
1100 Liter 4-wöchentlich	EUR 67,40 pro Tonne u. Entl.
1100 Liter 6-wöchentlich	EUR 73,35 pro Tonne u. Entl.



Straßensanierungsprogramm 2020

Finanzierungsplan

Seitens der Gemeinde Munderfing wurde ein Antrag auf Gewährung eines Sonderzuschusses aus Mitteln gemäß OÖ. Gemeindepaket 2020 für das Vorhaben "Straßensanierungsprogramm 2020" gestellt. Dem Antrag wurde vom Land OÖ stattgegeben und der Finanzierungsplan vom Gemeinderat einstimmig beschlossen.

>> Einstimmig beschlossen

Ortskerngestaltung, Bauabschnitt 1 - Kindergartenvorplatz; Auftragsvergabe

Für die Umsetzung des ersten Bauabschnittes wurde der Auftrag für den Leitungs- und Straßenbau an die bestbietende Firma Strabag mit einer Auftragssumme von brutto 989.543,45 Euro erteilt.

>> Einstimmig beschlossen

Betreuungskonzept

Es wird eine Strategie entwickelt werden, wie die vorschulische Bildung (Krabbelstube und Kindergarten) sowie der Bedarf für außerschulische Betreuung in Zukunft aktiv gestaltet und weiterentwickelt werden kann. Der Auftrag für die Erstellung eines Konzeptes zur vorschulischen Betreuungs- und Bildungszukunft wird an das Büro „nonconform“ mit einer Auftragssumme von brutto 39.480,- Euro erteilt.

>> Einstimmig beschlossen

Vereinbarung mit dem Tourismusverband

Im Jänner 2019 hat der überregionale Tourismusverband „Entdecker- viertel“ seine Arbeit aufgenommen. Die Gemeinde Munderfing ist Mitglied in diesem Verband.

Bis dato wurden die von den Betrieben händisch ausgefüllten Gästemeldungen von der Gemeinde einzeln elektronisch nacherfasst. Der Tou-

rismusverband plant nun die Umstellung sämtlicher Beherbergungsbetriebe im Verbandsgebiet auf ein elektronisches Meldewesen.

Von Gemeinderat wurde daher einstimmig beschlossen, die Führung des Gästemeldewesens inkl. Statistik mit Anfang 2021 an den Tourismusverband „Entdecker- viertel“ auszulagern.

>> Einstimmig beschlossen

Erneuerung der Straßenbeleuchtung

Bereits 2014 wurde ein Teil der Straßenbeleuchtung auf LED umgestellt. Für die Sanierung und Umstellung der restlichen Anlage wurde der Auftrag an die bestbietende Firma E-Werk Wels mit einer Auftragssumme von brutto 225.597,84 Euro vergeben. Die Finanzierung des Vorhabens erfolgt über ein Darlehen der Raiffeisenbank gebunden an den 3-Monats EURIBOR mit einem Aufschlag von 0,59 % und einer Laufzeit von 10 Jahren.

>> Einstimmig beschlossen

Aufhebung eines Beschlusses

Der Beschluss betreffend finanztechnischer Ausgliederung des Kulturbudget vom 23.01.2020 wurde einstimmig aufgehoben und für die Beantragung finanzieller Mittel aus dem Kulturbudget neue Richtlinien geschaffen. Zukünftig können alle Vereine, Organisationen, Verbände oder auch Einzelpersonen um finanzielle Unterstützung für die Organisation von öffentlichen Veranstaltungen in Munderfing, welche der kulturellen Bereicherung des Ortes dienen und im allgemeinen Interesse liegen, ansuchen.

>> Einstimmig beschlossen

Verlängerung der "Mattigtal Taxi Gutscheinaktion"

Die Teilnahme an der „Mattigtal Taxi Gutscheinaktion“ wurde bis zur Einführung des Mikro-ÖV Systems

verlängert. Bei der „Mattigtal Taxi Gutscheinaktion“ (kurz genannt „MAXI-Aktion“) erhält jede Person ab 15 Jahren mit Hauptwohnsitz in Munderfing pro Halbjahr 20 Stk. Taxi-Gutscheine im Wert von je € 2,00.

Flächenwidmungsplan bzw. Ortsentwicklungskonzept Änderungen

a) SPAR beabsichtigt den derzeitigen Standort im sogenannten „Gewerbepark Munderfing“ hinsichtlich der Verkaufsfläche auszubauen. Um das Vorhaben realisieren zu können, ist eine Änderung des Flächenwidmungsplanes sowie des Örtlichen Entwicklungskonzeptes erforderlich. Die Einleitung der Verfahren und die gleichzeitige Erstellung eines Bebauungsplanes wurden vom Gemeinderat einstimmig beschlossen.

b) Weiters plant die Inhaberin der BTH Befestigungstechnik den Ausbau der Firmenliegenschaft mit Einbau einer Betriebswohnung. Da sich die gegenständliche Fläche derzeit in der Widmung Betriebsbaugelände befindet wurde die Änderung in eingeschränktes gemischtes Baugebiet vom Gemeinderat einstimmig beschlossen.

c) Für die Errichtung eines privaten Wohnhauses wurde vom Gemeinderat einstimmig die geringfügige Abänderung des Flächenwidmungsplanes in der Ortschaft Achtal beschlossen.

d) In der Ortschaft Rödt wurde der Antrag auf Einleitung des Verfahrens für eine Widmungsverschiebung beschlossen. Hierbei wird eine im nördlichen Bereich der Ortschaft gelegene Bauparzelle in Grünland rückgewidmet und im selben Flächenausmaß in den südlichen Bereich verschoben.

e) Im Bereich der Ortschaft Althöllersberg wurde der Antrag auf Einleitung der Flächenwidmung für eine Parzelle von „Dorfgebiet“ in



„Wohngebiet“ auf Grund der geplanten Erhöhung der Wohneinheiten bei einem bestehenden Mehrfamilienhaus beschlossen.

Änderung von Beschlüssen

Auf Grund der Umstrukturierung und Änderung des Konzeptes für den Seminarbetrieb im Bräu sind die Personalüberlassungen in der ursprünglichen Form nicht mehr notwendig. Nur noch Schulwart Wolfgang Voggenberger wird zukünftig von der Gemeinde an die Energie Munderfing GmbH zur Verfügung gestellt. Die Beschlüsse vom 25.06.2018 und 27.04.2020 wurden dahingehend abgeändert.
>> Einstimmig beschlossen

Zukünftige Fahrge- schwindigkeit im Ort

Die Bürgerbefragung zur zukünftigen Fahrge- schwindigkeit im Ort hat sehr eindeutig ergeben, dass sich ein Großteil der Bevölkerung die Bei- behaltung der derzeit bestehenden Geschwindigkeitsbeschränkungen wünscht. Das Ergebnis der Bürger- befragung wurde vom Gemeinderat zur Kenntnis genommen und ein- stimmig beschlossen, die bestehen- den Geschwindigkeitsbeschrän- kungen beizubehalten.

Details zu der Auswertung finden Sie in der Gemeindezeitung Nr. 6/2020 oder unter [https://www.mun- derfing.at/aktuelles/ergebnis-der-be- fragung-zur-zukuenftigen-fahrge- schwindigkeit-im-ortsgebiet/](https://www.munderfing.at/aktuelles/ergebnis-der-be-fragung-zur-zukuenftigen-fahrge- schwindigkeit-im-ortsgebiet/)
>> Einstimmig beschlossen

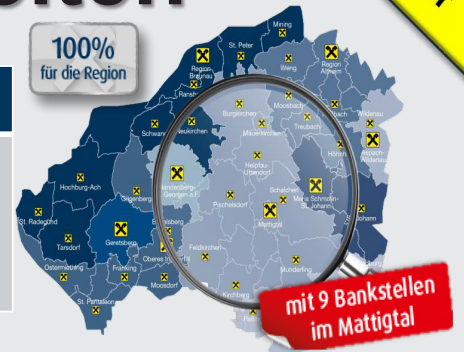
Bezahlte Anzeige

Öffnungszeiten



Bankstelle Munderfing

Raiffeisenstraße 3
5222 Munderfing
+43 7744 6310
rb-mattigtal@raiffeisen-ooe.at



Öffnungszeiten – Schalter-/Bargeldservice

Montag	08:30	12:00	Beratungsnachmittag	
Dienstag	08:30	12:00	Beratungsnachmittag	
Mittwoch	08:30	12:00	---	
Donnerstag	08:30	12:00	Beratungsnachmittag	
Freitag	08:30	12:00	14:00	16:30

Beratungszeiten

Montag bis Freitag
nach Terminvereinbarung

07:00 Uhr – 20.00 Uhr

SB-Service im Foyer

05:00 Uhr – 24.00 Uhr
Bargeld beheben
Kontoauszug drucken
Überweisungen abgeben

Online Banking

00:00 Uhr – 24:00 Uhr



Cash-Recycler
in Bst. Mattighofen



**Raiffeisenbank
Mattigtal**

Meine Bank

www.raiffeisen-ooe.at/mattigtal
[f.com/raiffeisenooe](https://www.facebook.com/raiffeisenooe)

Sitzungstermine Gemeinderat 2021

Die nächste öffentliche Gemeinderatssitzung findet statt am:

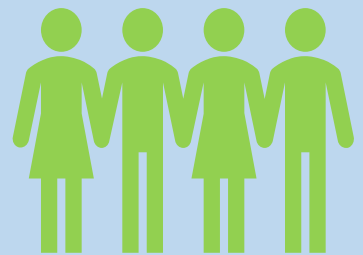
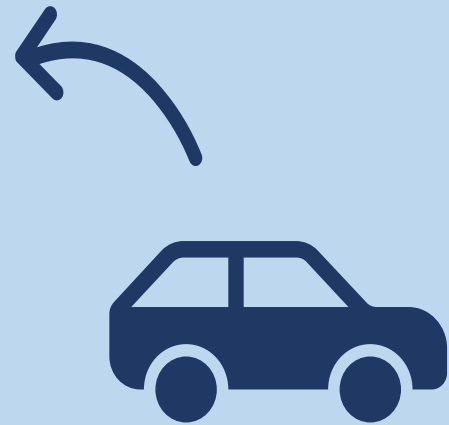
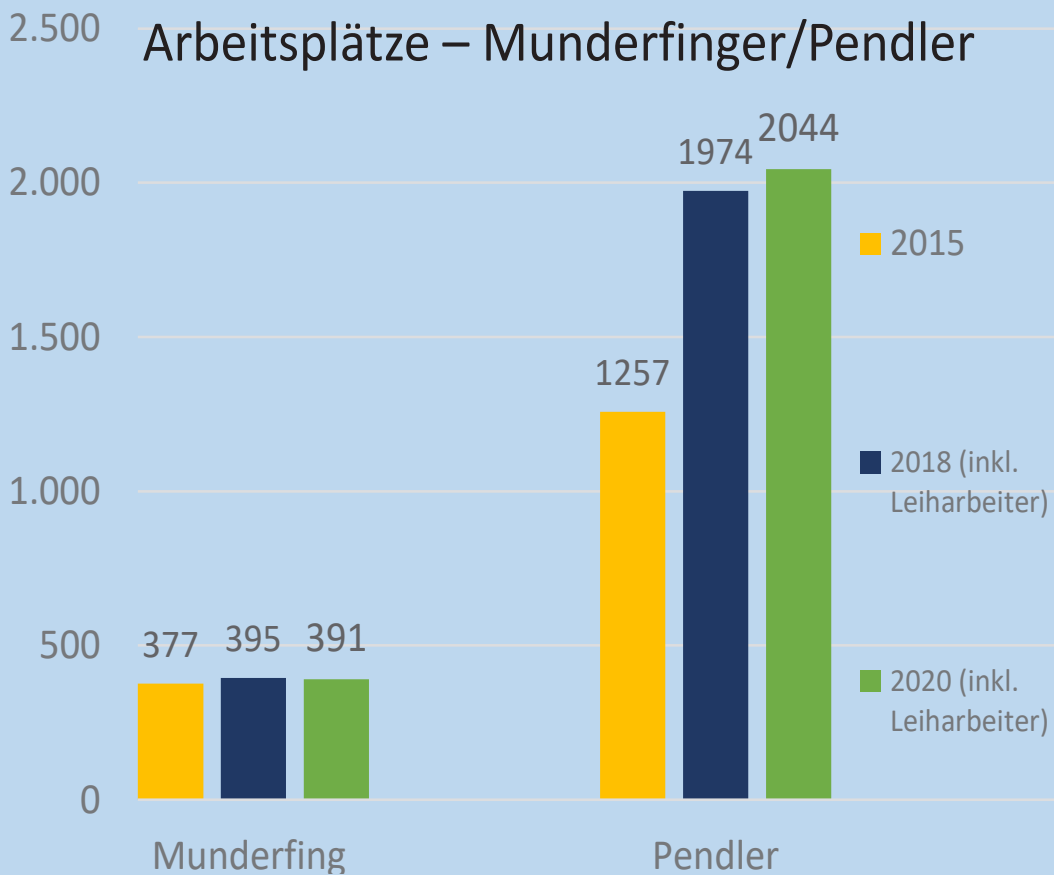
- Mo, 15. März 2021, 20 Uhr
- Mo, 21. Juni 2021, 20 Uhr
- Mo, 20. September 2021, 20 Uhr
- Mo, 13. Dezember 2021, 20 Uhr

Sitzungsort wird kurzfristig je nach Covid-Vorgaben bekannt gegeben.

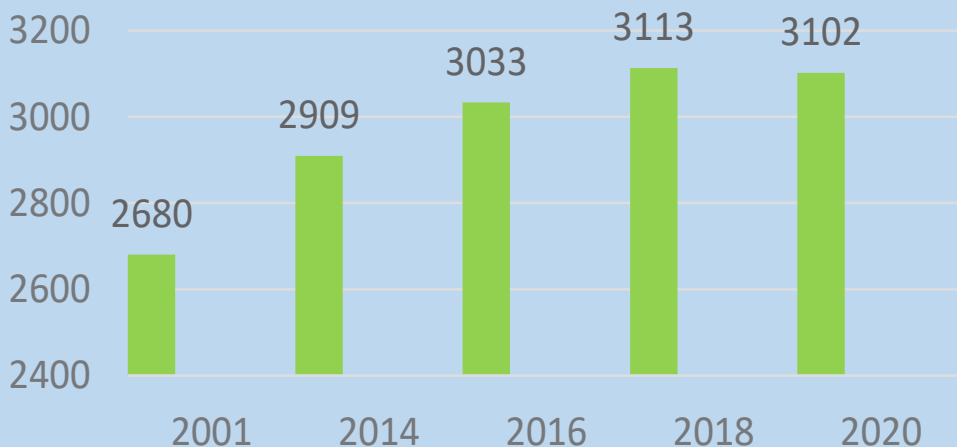


Zahlen, Daten, Fakten

Munderfing 2020

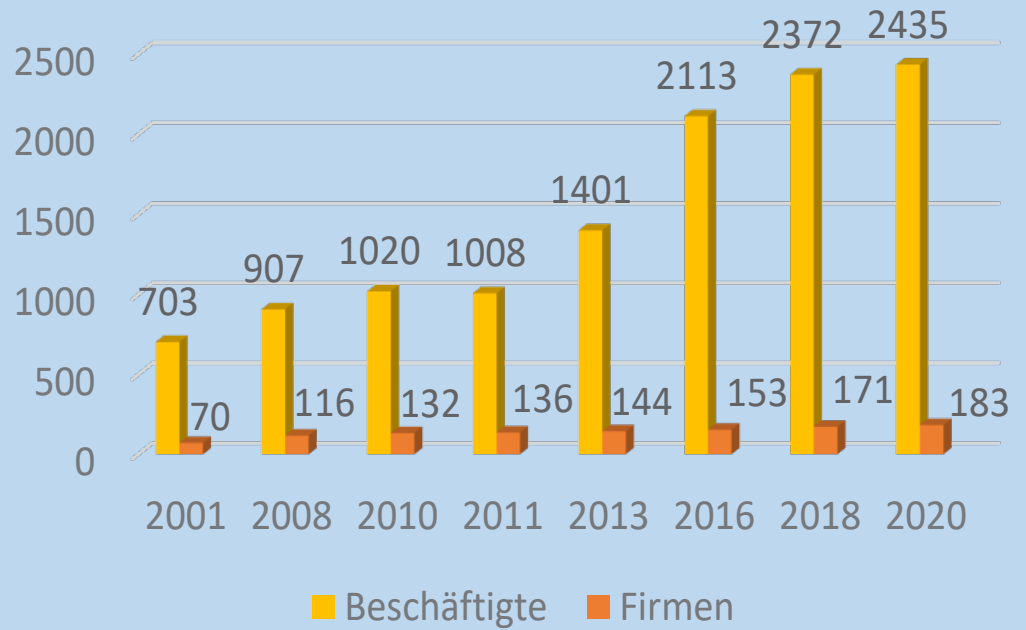


Einwohnerentwicklung

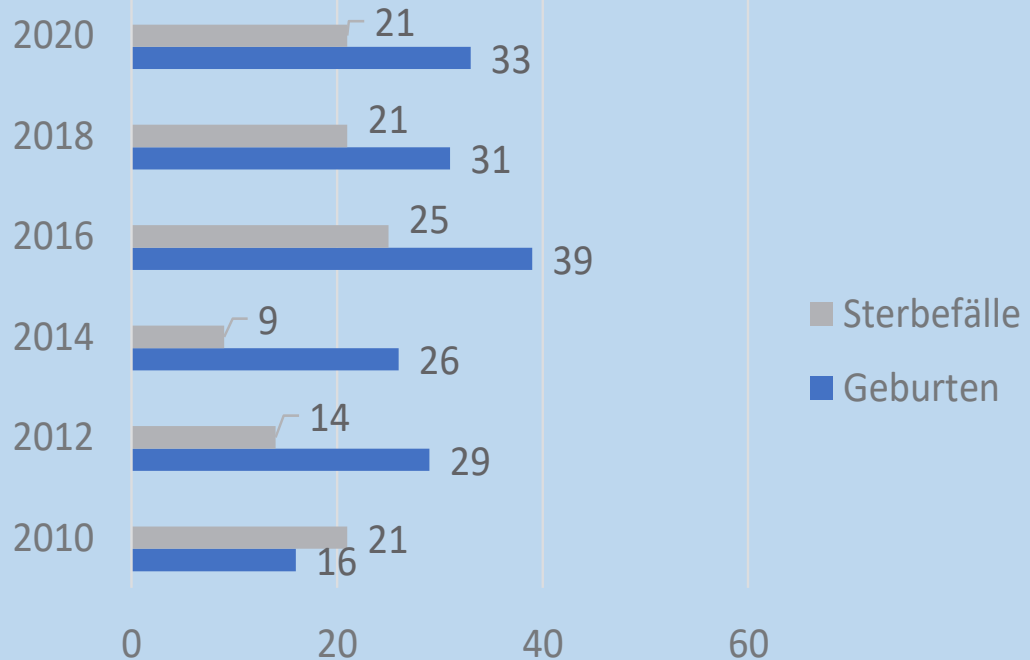




Arbeitsplatzentwicklung



Einwohner – Geburten/Sterbefälle



VS MUNDERFING

Aus der Volksschule

Rückblick Herbst 2020

Die Corona-Pandemie zeigte bald ihre Auswirkungen auf den Schulalltag mit Homeschooling und Betreuung in der Schule. Trotzdem konnten im September und Oktober ein paar Ausflüge und Workshops durchgeführt werden

So nutzten die beiden dritten Klassen das schöne Herbstwetter für einen Wandertag zu den Windrädern und konnten beim „Schnuppertennis“ mit Harald Baumann ihre Ballgeschicklichkeit unter Beweis stellen.

Die vierten Klassen besuchten die Netzwerkstatt und setzten sich an mehreren Stationen interessiert mit dem Thema Schall auseinander.

Auch der Jänner 2021 war leider von Distance-Learning geprägt.

Achtung:

Im Februar werden die **Semesterferien auf 08. – 14.02.2021** vorverlegt. Das zweite Semester beginnt somit am 15. Februar 2021 (aus derzeitiger Sicht mit Schichtbetrieb).

In diesen herausfordernden Zeiten darf man aber auch auf die kleinen Freuden nicht vergessen: So verbrachten einige Klassen die letzte Einheit der schulischen Betreuung im Schnee und die Kinder genossen die weiße Winterpracht.

Das Team der Volksschule Munderfing wünscht allen Lesern für das noch junge Jahr 2021 alles Gute und bleiben Sie gesund!



Schnuppertennis



Wanderung zum Windpark



(1. Reihe v. l.: Renate Maislinger, Michaela Erkner, Katharina Erlmann, Claudia Reitermajer
2. Reihe v. l.: Barbara Mitterbauer, Elisabeth Schrattenecker, Claudia Sixtl, Sabine Barth, Nathalie Treichl, Michaela Standl
3. Reihe v.l.: Abdulah Cajlakovic, Michaela Steidl, Kerstin Schmedt, Regina Holzner, Julia Scheler und Evelyn Dax)



Schallworkshop in der Netzwerkstatt

BIZ MUNDERFING

LESETIPPS des BIZ Munderfing

Ostern

25 Prozent aller Kinder glauben, dass an Ostern der Geburtstag des Osterhasen gefeiert wird!

Warum isst man an Ostern eigentlich Eier? Wie schwer ist das größte Schokoladenei der Welt? Seit wann glauben Kinder an den Osterhasen, und warum sind die Australier gar nicht gut auf den Hasen zu sprechen? Warum werden auf den Philippinen an Ostern Kinder am Kopf in die Luft gezogen? Und was genau feiern wir an Ostern eigentlich? Neugierig geworden? Dann lesen Sie dieses Buch.

Diese und viele weitere Bücher rund um den Frühling und Ostern warten im Bildungszentrum Munderfing.

Öffnungszeiten:

Montag	14:00-17:00 Uhr
Mittwoch	16:00-19:00 Uhr
Donnerstag	10:00-12:00 Uhr
	14:00-16:00 Uhr
Sonntag	09:00-11:00 Uhr



Das BIZ-Team freut sich auf Ihren Besuch!



Ostern Kreativ! Frische DIY-Ideen

Genug von Frühjahrs- und Osterbasteleien wie gehäkelten Eierwärmern oder Übertöpfen mit Serviettentechnik? In „Ostern kreativ!“ von Julia Romeiß wird's modern!

Von bepflanzten Ostereiern über Pappmaché-Eiern und Papierblüten-Girlanden bis zum Häschen-Jutebeutel ist hier für jeden Geschmack etwas dabei. Die über 20 Basteleien zur Dekoration, als Geschenkidee und für den schön gedeckten Ostartisch sind alle schnell umsetzbar.

GESUNDE GEMEINDE

Herzgesund

Stress lass nach: „Viele merken gar nicht, dass sie am Limit sind.“

Das Herz ist der „Motor des Körpers“. Es schlägt bei einer durchschnittlichen Lebenserwartung rund 3,3 Milliarden Mal.

Verschiedene Risikofaktoren können es jedoch schwächen:

- Stress
- Bluthochdruck und Schlaflosigkeit
- Hoher Cholesterin-Wert
- Übergewicht
- Alkohol
- Zigaretten

Hier die wichtigsten Maßnahmen, um am gesundheitlichen Zustand etwas zu ändern:



(Foto: Adobe Stock)



- Regelmäßigen Ausdauersport (Man sollte schon ins Schwitzen kommen!) zB. Joggen, Schwimmen, Radfahren,..
- Gesunde Ernährung (Vielseitig, Vollkorn, Obst und Gemüse, Zucker und Salz reduzieren)
- Stress abbauen, „Runterkommen“
- Verzicht auf Alkohol und Rauchen
- Viel Wasser trinken!



MUNDERFINGER ANZEIGER

Wir suchen ab sofort einen

Lehrling/Geselle/ Quereinsteiger/2. Bildungsweg als Rauchfangkehrer/in

Du bist:

- technisch interessiert
- handwerklich geschickt
- verlässlich und verantwortungsbewusst
- interessiert an Brand- und Umweltschutz
- schwindelfrei

dann
suchen
wir genau
Dich!



Ausbildungsdauer: 3 Jahre Lehrzeit

Arbeitszeiten

- Montag bis Donnerstag: 06.00 – 15.00 Uhr
- Freitag: 06.00 – 12.50 Uhr

Arbeitsort:

- Südlicher Bereich des Bezirks Braunau

Wir bieten dir:

- ein familiäres Arbeitsumfeld
- ein harmonisches Arbeitsklima in einem motivierten Team
- Einarbeitung in unser Kehrgebiet (Lengau, St. Johann/Walde; Feldkirchen, Kirchberg, Perwang, Palting, Lochen, Munderfing)
- Einführung in das Programm „App-Chim“
- Abwechslungsreiche Tätigkeiten
- Bezahlung nach Kollektivvertrag (Überbezahlung möglich)

Bei Interesse melde dich gerne

per Email oder Telefon

office@winter-rfk.at oder 0664/51 49 177



COOLER JOB MIT AUSSICHT!
Starte deine Zimmererkarriere neu!

- Zimmererpolier m/w
- Zimmerervorarbeiter m/w
- Zimmererfacharbeiter m/w

Mindestlohn lt. KV Holzbau-Meistergewerbe
mit Bereitschaft zur Überzahlung je nach Qualifikation

**WIR SUCHEN
DICH...**

Zur Verstärkung unseres
Teams suchen wir ab sofort
folgende Mitarbeiter:

POLIER_{M/W}

VORARBEITER_{M/W}

**MAURER
FACHARBEITER M/W**

**MAURER
LEHRLING M/W**

• PRÄMIE
• LEHRLINGS-
FONDS

Bezahlung lt. KV Bau mit Bereitschaft zur Überzahlung!

**NIMM AM ERFOLG TEIL UND
BEWIRB DICH NOCH HEUTE!**



TFM Bau GmbH · 5222 Munderfing
office@tfm-bau.at · www.tfm-bau.at



5222 Munderfing · Hauptstraße 2/1
Tel. +43(0)7744/20120-0
office@tfm-bau.at · www.tfm-bau.at



Wir versprechen Ihnen keinen bequemen Schreibtischsessel.



Dafür einen sicheren Arbeitsplatz in Ihrer Nähe mit vielen attraktiven Sozialleistungen. Und nicht nur das: Bei der Post bleiben Sie dank der betrieblichen Gesundheitsförderung fit und sind finanziell am Unternehmenserfolg beteiligt.

BRIEFZUSTELLER_IN, VOLLZEIT, 5222 MUNDERFING

40 Wochenstunden, Montag bis Freitag 06:30 – 15:00 Uhr

Bezahlung durchschnittlich EUR 1.800,- Bruttomonatsgehalt inkl. Reisespesen

Aufgaben:

- Vorbereitung und Zustellung von Postsendungen

VORSORTIERKRAFT, TEILZEIT, 5222 MUNDERFING

15 Wochenstunden, Montag bis Freitag 05:30 – 08:30 Uhr

Bezahlung EUR 1.623,18 Bruttomonatsgehalt auf Basis Vollzeit

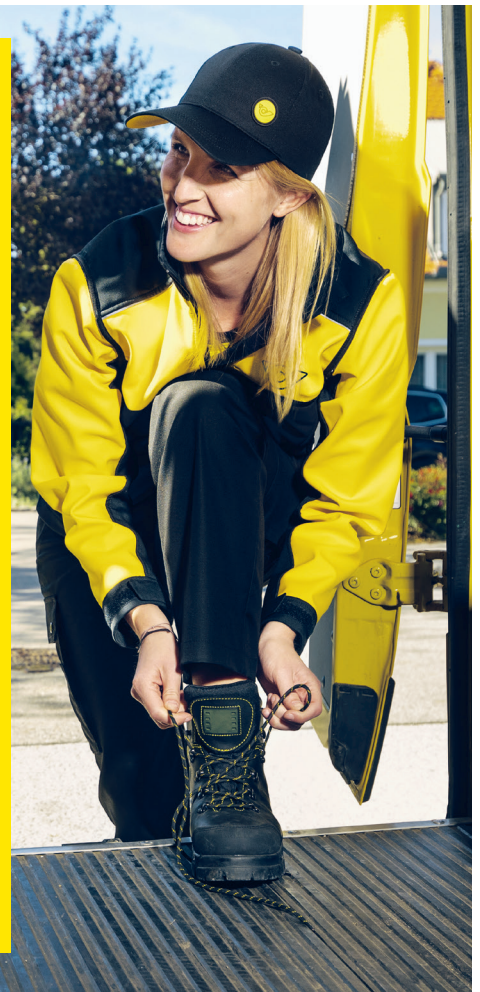
Aufgaben:

- Vorsortierung von Briefsendungen und Paketen

Wir erwarten:

- Kundenorientierung und sympathisches Auftreten
- Orientierungsvermögen und Organisationsgeschick
- Genauigkeit, Flexibilität und körperliche Fitness
- Pflichtschulabschluss und gute Deutschkenntnisse
- Volljährigkeit und B-Führerschein

Gleich bewerben auf karriere.post.at



STELLENANGEBOT BOTE/BOTIN **Aumayer druck+verlag**

Dienstverhältnis: ArbeiterInnen/Angestellte
(Dauerdienstverhältnis)

Beruf: Bote/Botin

Arbeitsort: 5222 Munderfing

Arbeitszeit: Ganztags

Ausbildung: Keine abgeschlossene Ausbildung / Pflichtschule

Angebot

Arbeitsbeginn: Sofort

Anzahl freier Stellen: 1

Position: Hilfskraft

Mindestentgelt auf Vollzeitbasis brutto:

1.800,00 EUR pro Monat (Überzahlung möglich)

Anforderungen

Qualifikation

- Botendienste
- Paketzustellung
- Fahrpraxis
- Produktion Arbeiter
- Lager und Versandtätigkeiten nach Bedarf
- STAPLERSCHEIN, Praxis als Staplerfahrer

Führerschein

- B
- Stapler

Charakterisierung der Stelle

Sie arbeiten in erster Linie als Ausfahrer, sind freundlich und diskret. Im Betrieb helfen Sie in der Produktion mit. Sie übernehmen Anlieferungen unserer Lieferanten, packen diese aus und halten im Lager Ordnung.

Unternehmensdaten

Firmenname: Aumayer Druck u. Verlag

Straße: Gewerbegebiet Nord 3

Branche: graphisches Gewerbe

MitarbeiterInnenanzahl: 11 - 50

Firmen Homepage: www.aumayer.co.at

Personalverantwortlicher / Kontaktperson

Name: Frau Christine Gann

Telefon Festnetz: 07744 2008018

Telefon Mobil: 0664 5402653

Fax: 07744 2008013

E-Mail-Adresse: c.gann@aumayer.co.at



FUNDAMT

Allgemeine Info's

Haben Sie etwas verloren oder gefunden? Das Fundamt hilft bei Fragen rund um verlorene oder gefundene Gegenstände.

Verloren?

In der zentralen Funddatenbank unter fundamt.gv.at können Sie nach verlorenen Gegenständen suchen. Sollten Sie Ihren verlorenen Gegenstand nicht gefunden haben, so können Sie direkt online oder auch persönlich bei uns im Gemeindeamt Munderfing eine Verlustanzeige erstellen. Wird Ihr Gegenstand im Fundamt abgegeben, so informiert Sie die zuständige Fundbehörde über den Fund.

Gefunden?

Wenn Sie einen Gegenstand gefunden haben, der mehr als 10 Euro wert ist und einen offensichtlichen Wert für den Eigentümer hat (z.B. Bankomatkarte, Schlüssel, Urkunden), so sind Sie als Finder verpflichtet den Gegenstand an den Verlustträger zurückzugeben bzw. den Gegenstand

in der zuständigen Behörde abzugeben. Befinden Sie sich nicht in Ihrer Gemeinde, so ist die zuständige Behörde meistens die Gemeinde, in der Sie den Gegenstand gefunden/verloren haben.

Derzeit lagern folgende Fundsachen am Gemeindeamt:

Schlüssel:

- An einem Bund 1 goldener Schlüssel und 1 kleiner silberner Schlüssel
- Kleiner silberner Schlüssel Marke Müllner mit gelbem Anhänger
- Bronzefarbener Schlüssel mit braunem Filz-Anhänger
- blauer Schlüssel, Marke: KABA,
- Schlüssel mit Traktor-Schlüsselanhänger
- Schlüssel mit rotem Schlüsselanhänger
- VW Autoschlüssel mit Schlüsselanhänger

Schmuck/Ketten:

- Rosenkranz

Fahrräder:

- Fahrrad, Marke Bulls
- Herrenfahrrad, Marke Focus
- Damenfahrrad, Marke Schauff

ÄRZTEDIENST

Hausärztlicher Notdienst

Ihr Hausarzt (oder seine Vertreter - z.B. bei Urlaub oder ordinationsfreiem Tag/Vormittag) ist für Sie zu den Ordinationszeiten Montag bis Freitag in gewohnter Weise erreichbar und Ihr erster Ansprechpartner bei gesundheitlichen Fragen und Problemen. Unter der Rufnummer 141 erfahren Sie außerhalb der üblichen Ordinationszeiten, welcher Arzt Dienst hat und wie er erreichbar ist.

Telefonnummern:

Dr. Stadlinger, Munderfing
07744 / 63 44

Dr. Grabscheit, Friedburg
07746 / 23 00

Dr. Nöbauer, Schneegattern
07746 / 21 60-0

Dr. Spitzer-Hable, Lochen
07745 / 82 12-0

Zahnarztnotdienst:
www.zahnaerztekammer.at

VERANSTALTUNGEN

Abholservice am Faschingsdienstag im Gasthaus Weiß

Abholzeiten: 11:30 Uhr bis 13:00 Uhr und 17:30 Uhr bis 19:30 Uhr
Nähere Info's und die Speisekarte unter: www.gasthof-weiss.at

Um Reservierung bzw. Vorbestellung wird gebeten unter:

07744-62-51 oder 0664/20 16 618

Dienstag, 16. Februar

IMPRESSUM:

Medieninhaber und Herausgeber: Gemeinde Munderfing, Dorfplatz 1, 5222 Munderfing

Redaktion: Gemeinde Munderfing, Dorfplatz 1, 5222 Munderfing, E-Mail: gemeinde@munderfing.ooe.gv.at, Web: www.munderfing.at, Tel.: 07744 / 62 55

Fotos: Gemeinde Munderfing, privat, Rest namentlich gekennzeichnet

Druck: Druckerei Aumayer, Gewerbegebiet Nord 3, 5222 Munderfing

Abholservice am Aschermittwoch im Gasthaus Weiß

Heringschmaus „to go“
Abholzeiten: 11:30 Uhr bis 13:00 Uhr und 17:30 Uhr bis 19:30 Uhr
Nähere Info's und die Speisekarte unter: www.gasthof-weiss.at

Um Reservierung bzw. Vorbestellung wird gebeten unter:

07744-62-51 oder 0664/20 16 618

Mittwoch, 17. Februar

KONTAKT UND ÖFFNUNGSZEITEN:

Gemeinde Munderfing
Dorfplatz 1, 5222 Munderfing
Tel.: 07744 / 62 55
E-Mail: gemeinde@munderfing.ooe.gv.at
Web: www.munderfing.at

MO/DI/DO	07:00-12:00 13:00-17:45
MI	07:00-12:45
FR	07:00-12:00

FASCHINGDIENSTAG
GASTHAUS BRÜLLER

Heringschmaus "to go"

Portion Heringkäse mit Brot	€ 5,00
Krenfleisch	€ 9,00
Schnitzel	€ 9,00
Fritösenhendl	€ 9,00

*Salat dazu € 2,00

Mehlspeisen € 2,50

- Sacher-Torte
- Malakoff-Torte
- Topfen-Mohn-Torte
- Schokoladenroulade
- Nussroulade

Vorbestellung unter 07744 6498

Abholzeit ab 11:30 Uhr

Bestellung bis 13. Februar möglich